



OCEAN EUROPE LTD.

Alleinvertrieb Deutschland

**Laguna**

Am Südpark 12, D-65451 Kelsterbach  
Fax 0 61 07 / 930-230

Jurassic park TM & © 1992 Universal City Studios, Inc & Amblin Entertainment, Inc.

PRINTED IN JAPAN



**SUPER NINTENDO**<sup>TM</sup>  
ENTERTAINMENT SYSTEM  
**PAL VERSION**

SPIELANLEITUNG



**HINWEIS: BITTE LIES DIE VERSCHIEDENEN BETRIEBUNGSANLEITUNGEN, DIE SOWOHL DER NINTENDO HARDWARE, WIE AUCH JEDER SPIELKASSETTE BEIGELEGT SIND, SEHR SORGFÄLTIG DURCH!**

**DD DOLBY SURROUND™**

This program has been produced with the Dolby Surround encoding system, and is fully compatible with stereo or monaural reproduction.

Dolby and the **DD** are trademarks of Dolby Laboratories Licensing Corporation.



**ocean**

Jurassic park TM & © 1992 Universal City Studios, Inc & Amblin Entertainment, Inc.

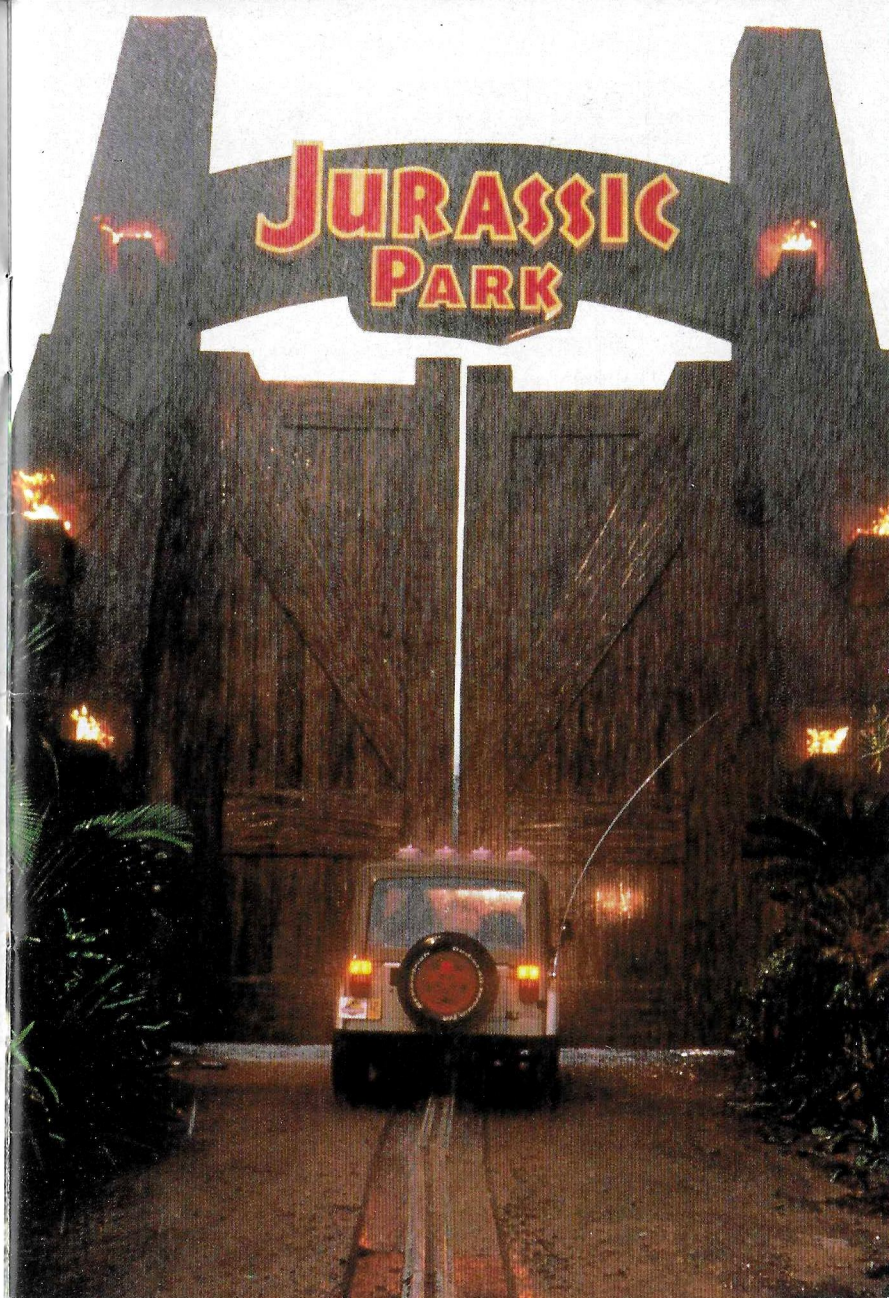
LICENSED BY

**Nintendo**

NINTENDO®, SUPER NINTENDO ENTERTAINMENT SYSTEM™, THE NINTENDO PRODUCT SEALS AND OTHER MARKS DESIGNATED AS "TM" ARE TRADEMARKS OF NINTENDO.



DIESES QUALITÄTSSIEGEL IST DIE GARANTIE DAFÜR, DASS SIE NINTENDO-QUALITÄT GEKAUFT HABEN. ACHTEN SIE DESHALB IMMER AUF DIESES SIEGEL, WENN SIE SPIELE ODER ZUBEHÖR KAUFEN, DAMIT SIE SICHER SIND, DASS ALLES EINWANDFREI ZU IHREM SUPER NINTENDO ENTERTAINMENT SYSTEM PAßt.



# INHALT

## Insel Nublar Orientierung:

<b>Willkommen im Jurassic Park</b> .....	4
Steuerung, Außen.....	6
Steuerung, Innen.....	7
Spielgrundlagen.....	8

## Spielen des Spiels

Inselkarte.....	11
Aufgaben.....	12

## Aufnehmbare Gegenstände:

Waffen.....	14
Ausrüstung.....	16



## Jurassic Park Systeme:

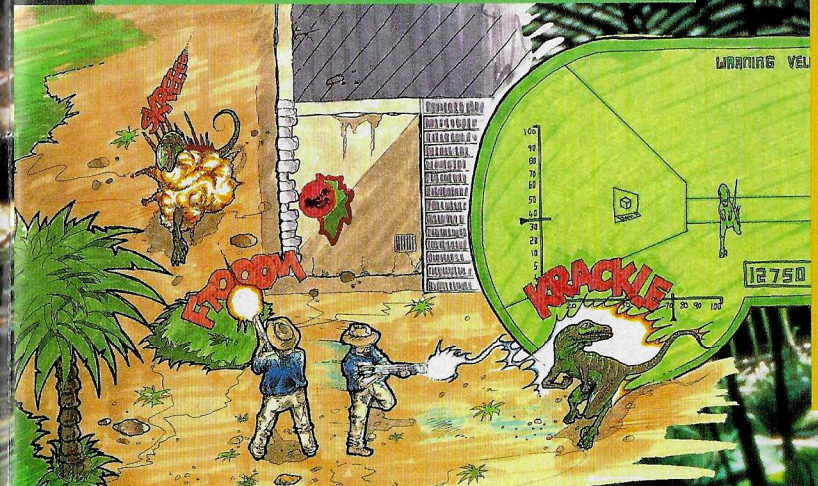
Bewegungsmelder.....	18
Insel Kommunikationssystem.....	19
Hauptcomputersystem.....	20

## Die Gefahren in Jurassic Park:

Dinosaurier.....	22
Geografische und sicherheitsbedingte Hindernisse.....	26

## Epilog:

Tips.....	28
-----------	----





Verblüffende biotechnische Fortschritte haben der Welt die wahrscheinlich furchterregendsten Geschöpfe zurückgebracht, die sie jemals gesehen hat. Sie haben es möglich gemacht, den unglaublichsten Zoo aller Zeiten zu erstellen... den Jurassic Park!

Sowohl Menschen als auch Dinosaurier - die gedacht hatten, daß sie sich wohl gegenseitig um über 60 Millionen Jahre verpasst haben - wurden auf der Insel Nublar, einem kleinen Eiland nahe der Küste Zentralamerikas, zusammengebracht.

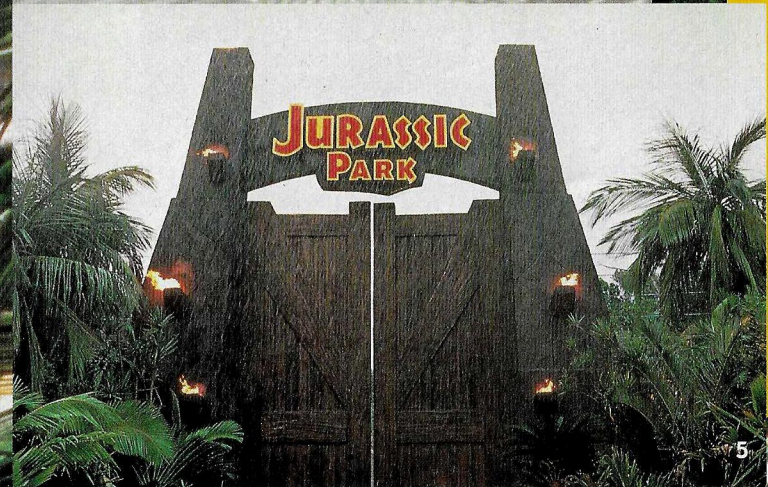
Als Dr. Alan Grant, dem weltbekannten Paläontologen, sind Sie eingeladen worden, die Bewohner dieser mysteriösen, nebelverschleierten Insel zu untersuchen. Die Dinosaurier werden überwacht und von einem riesigen Supercomputer kontrolliert und man hat Ihnen versichert, daß Sie die gesamte Insel erforschen und sich diese atmenden Ungetüme in absoluter Sicherheit ansehen können.

Aber irgendetwas ist schrecklich falsch gelaufen. Eine Computerfehlfunktion hat alle Sicherheitssysteme deaktiviert - elektronische Zäune und Bewegungssensoren sind ausgefallen - und hunderte der angsteinflößenden, prähistorischen Räuber sind aus ihren Gehegen und Sattelplätzen entkommen um auf der Insel frei umher zu wandern.

Bösartige Raptoren, Spitter und Tyrannosaurier überrennen blitzschnell das befestigte Besucherzentrum. Bedauerlicherweise haben die vielen Millionen Jahre des ausgestorbenen Seins die Reflexe der Kreaturen keineswegs verlangsamt - sie wissen immer noch, wie man jagt!

Sie müssen eine ganze Reihe zunehmend schwerer werdender Aufgaben erledigen, bevor es Ihnen ermöglicht wird, sich mit der härtesten von allen auseinanderzusetzen : Ihrer eigenen Flucht von der Insel!

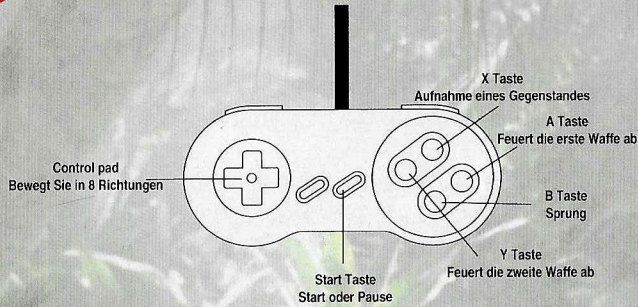
Sind Sie bereit, den gefährlichsten und mächtigsten aller Raubtiere gegenüberzutreten? **Die gefährliche, urzeitliche Welt von Jurassic Park erwartet Sie!**



# STEUERUNG



## Steuerung, Außen:



## Bildschirm, Außen :

Wenn Sie versuchen, sich Ihren Weg durch den Park zu bahnen, steuern Sie Dr. Grants Bewegungen von oben und von hinten.



Punkte

Verbliebene Leben

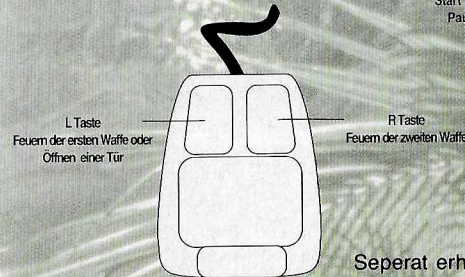
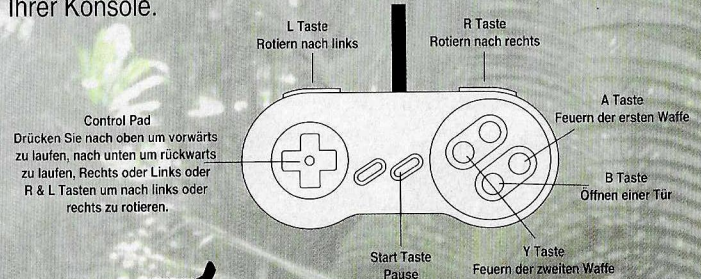
Verbliebene Schüsse in der zweiten Waffe

Persönlicher Bewegungssensor - zeigt Ihnen die Position der sich Ihnen nähernden Dinosaurier an. Verschiedenartige Dinosaurier werden durch unterschiedliche Farben repräsentiert.

Verbliebene Schüsse in der ersten Waffe - zeigt den - Energielevel beim Benutzen eines Betäubungsgewehrs

## Steuerung, Innen:

In den Gebäuden müssen Sie die Nachtsichtbrille benutzen, bis die Energie schwach ist. Um Dr. Grant in einem Gebäude zu steuern, können Sie Ihr Control Pad oder die Super NES Mouse benutzen. Wenn Sie die Maus benutzen, dann verbinden Sie sie mit Port 2 Ihrer Konsole.

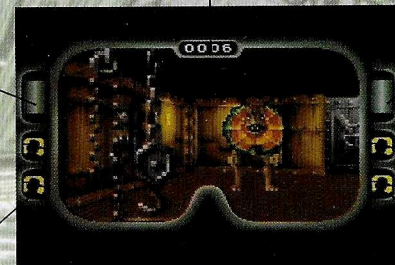


Seperat erhältlich MODEL No.SNS-016E

Punkte

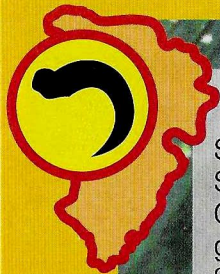
Verblieben Schüsse in der ersten Waffe - zeigt den Energielevel beim Benutzen eines Betäubungsgewehr

Verbliebene Leben



Verblieben Schüsse in der zweiten Waffe

Verbliebene Leben



## Der Start:

Schalten Sie Ihr Super NES aus. Stecken Sie Ihr Spielmodul in den Modulschacht, und stecken Sie Ihr Control Pad in Port Eins Ihres Super Nintendos und, falls gewünscht, befestigen Sie Ihre Super NES Mouse in Port 2. Schalten Sie Ihre Konsole ein und drücken Sie START um das Spiel zu starten.

## Optionsbildschirm:

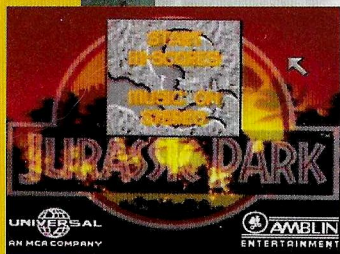
Der Optionsbildschirm erlaubt es Ihnen, die folgenden Spielattribute zu verändern:

**START:** Startet das Spiel mit den von Ihnen eingestellten Optionen.

**HI SCORE:** Listet die erfolgreichsten Dino-Jäger auf.

**MUSIC ON/OFF:** Schaltet die Musik an und aus.

**STEREO/SURROUND/MONO:** Dieses Spiel unterstützt Dolby Surround™ Sound. Um diesen Sound zu hören, müssen Sie Ihre Super NES Konsole mit einem Verstärker verbinden, der mit Dolby Surround ausgestattet ist (wie in Ihrem Handbuch beschrieben). Wenn dieses System aktiviert ist, wird es Ihnen vorkommen, als wären Sie direkt in das Geschehen integriert, denn Ihre Stereoanlage wird die Geräusche nun entsprechend der Situation auf dem Bildschirm in Ihrem Raum platzieren. Dadurch ist es sogar möglich, einige Geräusche wahrzunehmen, bevor sie auf dem Bildschirm erscheinen. Verzagen Sie nicht, wenn Sie nicht im Besitz eines Dolby Surround Systems™ sein sollten - denn Sie können dennoch den umwerfenden Stereo Sounds dieses Spiels genießen.



## Leben:

Sie beginnen das Spiel mit fünf Leben. Sollten Sie es nicht schaffen, von der Insel zu entkommen, steht es Ihnen frei, das Spiel noch zweimal fortzusetzen, wobei der erste Versuch mit vier Leben und der dritte nur mit drei Leben gestartet wird.

## Continue Bildschirm:

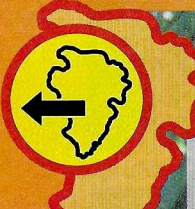
Wenn Sie Jurassic Park zum Opfer fallen sollten, erscheint der s.g. Continue Bildschirm mit einem Countdown. Drücken Sie eine Taste vor dem Ablauf des Countdown, und Sie beginnen das Spiel erneut an dem zu letzt gespielten Levelanfang. Anderenfalls ist das Spiel verloren.

## High score eingabe:

Sollten Sie tatsächlich diese Auszeichnung verdient haben, Doktor, dann dürfen Sie Ihren Namen in der HI Score Tabelle eingeben. Geben Sie Ihren ID durch das Anwählen der Buchstaben ein und drücken Sie dann eine Taste, um die Eingabe zu bestätigen. Wählen Sie "END", wenn Ihre Eingabe abgeschlossen ist. Die neue Hi Score Tabelle wird anschließend aufgezeigt.



# KAMPFZIELE DES SPIELS



Bevor es Ihnen möglich sein wird, Jurassic Park zu verlassen, müssen Sie folgende Kampfziele erreicht haben.

## Aktivieren der Bewegungssensoren



Keiner der Bewegungssensoren (siehe Seite 18), ihr persönlicher mit eingeschlossen, funktioniert, da die Hauptenergieversorgung ausgeschaltet ist. Sie müssen zunächst den Hauptgenerator erreichen und ihn einschalten, damit die Sensoren aktiviert werden.

## Absichern des Besucherzentrums



Irgendwie gelang es den Raptoren, in das Besucherzentrum einzudringen - ausgerechnet in das Gebäude, von dem man behauptet hat, daß es das sicherste auf der gesamten Insel sei! Verschaffen Sie sich Zutritt zu dem Zentrum, finden Sie heraus, auf welchem Weg die intelligenten Wesen in das Gebäude eindringen und halten Sie sie auf ... und zwar schnell!

## Stoppen der ausbrechenden Raptors



Die Velociraptoren verursachen mal wieder Ärger! Diesmal haben Sie sich Zugang zu einem Versorgungsschiff verschafft, das richtung Festland auslaufen soll - nicht auszudenken, was passieren würde, wenn sie sich ihren Weg bis zum Ufer bahnen. Sie müssen sich Ihren Weg bis zum Schiff bahnen und anschließend die Raptoren erledigen.

## Zerstören der Raptoren Nester

Durch eine Fehlkalkulation der Genforscher haben die Raptoren begonnen, in den unterirdischen Vulkanhöhlen zu brüten. Zuerst müssen Sie die Nervengasbombe finden, um anschließend in die Grotten hinabzusteigen und die Nester zu zerstören, bevor die Raptoren zu schlüpfen beginnen.



## S.O.S. Funken

Wenn der Computer wieder funktionstüchtig ist, die Raptoren (für's erste) außer Gefecht gesetzt sind, dann sollten Sie mit der Planung Ihrer Heimfahrt beginnen. Leider ist der Weg nach Hause zum Schwimmen zu weit - also vergeuden Sie keine Zeit und finden Sie den Kommunikationsraum und funken Sie zum Festland, damit ein Helikopter für Ihren Heimtransport geschickt wird.



## Erreichen des Helikopterlandeplatzes

Der Helikopter ist auf dem Weg. Alles, was Sie jetzt noch machen müssen, ist zum Landeplatz zu gelangen, sich auflösen zu lassen und sicher nach Hause fliegen lassen. Werden Sie es lebendig aus dieser Touristenfalle herausschaffen?





In einem gewöhnlichen Zweikampf besitzt ein Mensch nicht allzu viele Chancen gegen einen Dinosaurier. Deshalb stehen Dr. Grant mehrere Waffen zur Verfügung, die ihn in seinem Kampf unterstützen sollen.

## Betäubungsgewehr:



Diese Standardwaffe feuert einen Elektrostrahl ab, der die Dinosaurier zunächst beäubt und sie danach zerstört. Bedauerlicherweise benötigt das Betäubungsgewehr viel Energie und muß oft wieder aufgeladen werden.

## Gewehr:



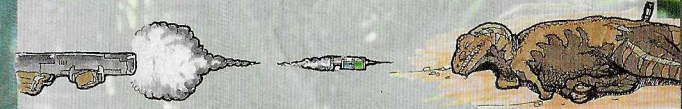
Das Gewehr feuert drei Schüsse gleichzeitig ab. Ein oder zwei Treffer verletzen die Dinosaurier, drei Treffer töten kleinere Dinosaurier.

## Raketenwerfer:



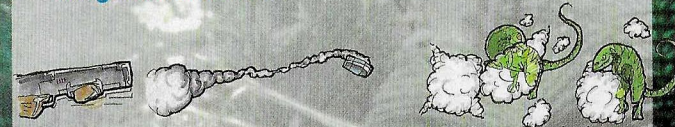
Kisten mit Raketen werden Ihre Waffe zu einem Raketenwerfer umfunktionieren, mit dem Sie in der Lage sind, kleinere Dinos mit nur einem Treffer zu erledigen - doch zielen Sie sorgfältig!

## Betäubungs-Gewehr:



Betäubungspfeile können gesammelt und gegen alle Dinosauriertypen eingesetzt werden, doch am effektivsten wirken sie gegen die riesigen Tyrannosaurier.

## Gasgranatenwerfer:



Betäubungsgasgranaten können gesammelt und zu jedem beliebigen Zeitpunkt abgefeuert werden, wobei sie eine schnell ausströmende Gaswolke freisetzen, die gegen jede Art von Dinosauriern effektiv eingesetzt werden kann. Je größer der Dinosaurier ist, desto näher müssen Sie sich ihm nähern.

## Bola:



Explosive Bolas schwirren aus, umkreisen einen oder mehrere Dinosaurier, explodieren dann und zerstören sie auf diese Weise.



Gegenstände können innerhalb oder außerhalb der Gebäude gefunden werden. Sie werden diese Gegenstände benötigen, um Ihre Aufgaben zu erfüllen und um aus Jurassic Park zu entkommen.

## Dinosaurier-Eier:

Sie können überall auf der Insel gefunden werden. Sie werden zur Erfüllung Ihrer Aufgaben benötigt, also suchen Sie genaustens und seien Sie auf der Hut.

## Zugangskarten:

Die Zugangskarten sind die Sicherheitskarten zum Öffnen und Schließen der Türen, sowie die persönlichen ID-Karten der anderen Personen der Insel. Wenn Sie eine Karte aufnehmen, erscheint ein Bildschirm, der über die Funktionen der Karte informiert, sowie eine Karte mit einer Route, die Sie zur Vollendung einer Aufgabe einschlagen müssen. Zwei Beispiele: Seit Dennis Nedry der Computerexperte von Jurassic Park ist, enthält seine Karte das uneingeschränkte Zugriffsrecht auf alle Computerterminals. Robert Mudoon ist ein Wildhüter. Sie benötigen seine Karte, um die Rüstkammer zu betreten und an die speziellen Waffen heranzukommen. Zugangskarten sind von entscheidender Wichtigkeit im Spiel - achten Sie darauf, daß Sie keine übersehen.

## Extra Leben:

Sammeln Sie diese, um Ihre Lebensanzahl zu erhöhen.

## Erste Hilfe Kästen:

Wenn Sie die Erste Hilfe Kästen einsammeln, dann können Sie sowohl Verletzungen heilen, als auch einen Teil der verlorengegangenen Energie zurückgewinnen. Es sind sehr wertvolle Unterstützungen auf Ihrem Weg durch Jurassic Park.

## Batterien:

In bestimmten Gebieten von bestimmten Gebäuden müssen Sie Ihre Nachtsichtbrille tragen, damit Sie sich zurechtfinden. Wenn sich die Batterien in Ihrem Besitz befinden, wird sich die Brille automatisch einschalten, sobald Sie einen unbeleuchteten Raum betreten. Nein, Dinosaurier könne im Dunkeln keinen Meter sehen, bedauerlicherweise erlaubt ihr Geruchssinn jedoch eine genaue Ortung ihrer Feinde.

## Nervengas Bombe:

Sie müssen alles daran setzen, diese Bombe zu finden und aufzunehmen, denn sie dient dazu die Raptorenenester auszulöschen. Sie haben keine andere Wahl, denn es gibt keine Alternative zu dieser Waffe.

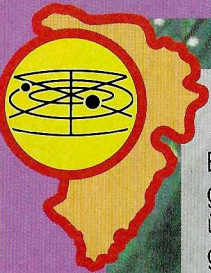
## Nahrung:

Nehmen Sie jegliche Nahrung mit, die Sie finden, um Ihre verlorengegangene "Power" wieder aufzufrischen. Aber verweilen Sie nicht zu lange um Ihr Mahl zu genießen, sonst könnte es sein, daß Sie selbst zum Imbiss werden.

## Bonus Punkte:

Sammeln Sie diese um Ihre Punktzahl zu erhöhen.

## BEWEGUNGSSENSOREN



Überall in Jurassic Park befinden sich s.g. elektronische Bewegungssensoren. Sie waren ursprünglich dazu gedacht, die Dinosaurier auf Schritt und Tritt zu überwachen. Wenn die Bewegungssensoren in Betrieb genommen wurden, sind Sie in der Lage, jedes sich bewegende Objekt auf der Insel zu erfassen und es ist sogar möglich, die vielen verschiedenen Dinosauriertypen, die im Park umherstreunen, zu unterscheiden.

Nur wenn sie in Betrieb genommen worden sind, wird Ihr persönlicher Kurzstreckenradar funktionieren. Innerhalb von Gebäuden ist er leider nicht funktionstüchtig, doch die festinstallierten Sensoren arbeiten nach wie vor und können per Computerzugriff benutzt werden.

Wenn Sie eines Ihrer Leben verloren haben, werden Sie zu dem letzten Bewegungssensor zurückteleportiert, den Sie vor Ihrem Abdanken berührt haben.



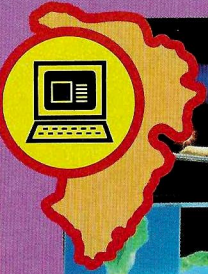
## KOMMUNIKATION



Wenn Sie sich in das Hauptkommunikationsnetz eingeschleust haben, wird ein durchsichtiges Fenster über Ihrem Bildschirm erscheinen, auf dem Sie den Charakter sehen können, mit dem Sie zu diesem Zeitpunkt kommunizieren.

Warum denn ausgerechnet ein durchsichtiges Fenster? Ganz einfach - damit Sie die Umgebung, und damit die Dinosaurier nicht aus dem Auge verlieren, denn das Spiel wird die ganze Zeit weiterlaufen und die Dinosaurier werden ihre Jagd nicht unterbrechen, nur weil Sie gerade telefonieren müssen. Sie können den Kommunikationsschirm durch das Drücken der START-Taste fest installieren, doch seien Sie auf der Hut - die Raptors spüren es genau, wann Sie verwundbar sind und gerade mal nicht aufpassen - und es gibt sicherlich wichtigere Dinge als eine hohe Ferngesprächsrechnung, über die Sie sich Gedanken machen sollten.

## HAUPTCOMPUTER



Innerhalb der Gebäude werden Sie Computerterminals finden, die Sie dazu benutzen können, Informationen abzurufen oder mit anderen Personen der Insel zu kommunizieren. Außerdem wird der Computer zur Steuerung der Parkfunktionen, wie z.B. das Öffnen der Tore oder das Verschicken von Nachrichten zum Festland benötigt. Den Zugang zu einem Terminal erhalten Sie durch das direkte Anlaufen.

Um einen Computer zu benutzen, wählen Sie bitte eine der Optionen direkt neben ihm an. Wenn Sie zum Beispiel die Bewegungssensoren aktivieren möchten, klicken Sie auf das **PARK CONTROL** Icon. Dies wird Sie dann zum **CONTROL**-Menu bringen, wo Sie das **MOTION SENSOR** Icon anklicken sollten, um die Bewegungssensoren zu aktivieren.

Um aus dem Computer wieder auszusteigen, klicken Sie auf den **EJECT** Knopf.

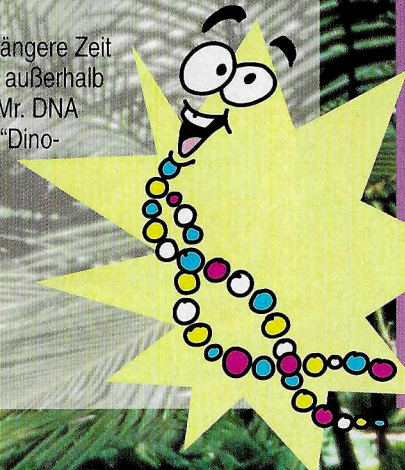
## Fraktale

Im Hintergrund des Computerbildschirms werden Sie eine Reihe kompliziertester Gestalten entdecken, die **Fraktale** genannt werden. Diese Gestalten hat der Mathematiker Ian Malcolm als ein Beispiel seiner Chaos-Theorie (der Theorie, der der Untergang von Jurassic Park zugrunde liegt) erklärt.

*“Stellen Sie sich vor, daß Sie mit einer sehr einfachen Kombination mathematischer Regeln beginnen, der Erstellung einer bestimmten Gestalt zum Beispiel. Wird diese Gestalt dann oft genug wiederholt, dann werden die kleinsten Abweichungen, die geringsten Ungenauigkeiten (die, ganz nebenbei, auf jedem beliebigen System auftreten) eine absolut unberechenbare Variation des Systems verursachen, die dann unvermeidbar im Chaos enden.”*  
**Ian Malcolm**

## Mr. DNA

Wenn Sie das Spiel für eine längere Zeit alleine lassen und sich dabei außerhalb der Gebäude befinden, wird Mr. DNA erscheinen und Ihnen einige “Dino-Geschichten” erzählen.



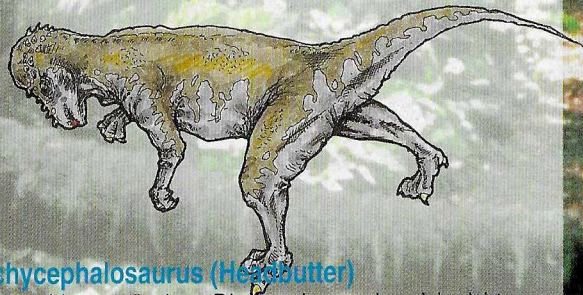


Auf dem gesamten Gelände von Jurassic Park tummeln sich viele verschiedene Typen von Dinosauriern - deshalb hat der Park ja auch seinen Namen erhalten. Machen Sie sich nicht extra auf die Suche nach ihnen - sie kommen schon von ganz alleine...



## Compsogathus (Compy)

Diese kleinen Räuber treten nur im Rudel auf und überrennen Sie mit ihrer Masse. Die Compys sind sehr bissig veranlagt, ihr Gift ist zwar schwach, doch für eine Lähmung reicht es meistens.



## Pachycephalosaurus (Headbutter)

Diese gebietsansässigen Dinosaurier werden sich nicht auf die Suche nach Ihnen machen, doch wenn Sie sie stören, dann werden sie Ihnen mit großer Geschwindigkeit folgen, und im Falle des Verfehlens umdrehen und sie erneut jagen. Ihr großer knochiger Kopf bildet eine ideale Waffe, die sie gekonnt einsetzen, bis Sie ihr Gebiet verlassen haben.



## Gallimimus (Ostrich)

Die einfachen Kräutersucher verhalten sich nicht sonderlich aggressiv, solange man sie nicht stört. Werden sie gestört, dann rennen sie wie von der Terantel gestochen los. Achtung: sie sind sehr schnell (das schnellste Tier in Jurassic Park) und werden Sie einfach überrennen, wenn Sie sich ihnen in den Weg stellen.



## Velociraptor (Raptor)

Wenn ein Raptor steht, ist er sechs Fuß hoch und ist Pfund für Pfund das böseste Geschöpf, das jemals das Licht dieser Welt erblickt hat. Ihre Intelligenz ist vergleichbar mit der eines Schimpansen, wodurch sie das schlaueste Wesen des Parks verkörpern. Sie jagen im Rudel und jagen einzig des Sportes wegen. Natürlich finden sie mit Leichtigkeit Ihren Standort heraus, finden ebenso leicht einen Weg, wie sie Sie erwischen und trennen sich notfalls, wodurch Sie eine leichte Beute darstellen. Sie bewegen sich mit einer Geschwindigkeit von bis zu 60 Meilen pro Stunde fort und mit ihren sagenhaften, 6-inches langen, einziehbaren Krallen am Ende eines jeden Gliedes, sind Sie in der Lage, einen Mann mit einem Schlag zu töten.



## Dilophosaur (Spitter)

Diese vier Fuß hohen Känguruh-ähnlichen Tiere erscheinen auf den ersten Blick als verspielt und äußerst friedlich, doch wenn Sie sich nicht in acht nehmen, dann werden Sie vielleicht nicht bemerken, wenn der sogenannte Spitter mit seiner wundervoll farbigen Spucke auf Sie zielt, die auf sein Opfer eine stark lähmende Wirkung hat. Sie schießen ihr giftiges Geschöß mit einer derart hohen Geschwindigkeit und absoluten Präzision auf Ihre Gegner, so daß es sein Ziel im Grunde nie verfehlt.



## Triceratops

Der Triceratops besitzt eine ähnlich gewaltige Größe wie ein Elefant. Die drei Hörner auf seinem Kopf tragen königlich in die Höhe, wobei das mittlere das größte und gefährlichste ist. Obwohl er mit seinen gewaltigen, stumpfbartigen Füßen eher plump wirkt, sollte man sich von diesem ersten Eindruck nicht täuschen lassen, denn ist er erst einmal aufgeschreckt, wird er sein Opfer erbarmungslos jagen.



## Tyrannosaurus Rex (T-Rex)

T-Rex ist der am weitläufigsten bekannte Räuber der Geschichte und eigentlich das klassische blutdurstigste Raubtier schlechthin. Im Stehen mißt der Tyrannosaurier eine Höhe von achtzehn feet, wobei alleine der gewaltige Kopf über fünf feet einnimmt. Mit seinem übermächtigen Kiefer ist er in der Lage, einen Menschen mit einem Biß zu verschlingen. Er ist sogar fähig, in einem Rutsch bis zu einer Tonne an Nahrung zu sich zu nehmen. Nehmen Sie sich also vor dieser Killermaschine ganz besonders in

acht, denn er hat Sie schon verschlungen, bevor Sie überhaupt merken, daß er in Ihrer Nähe ist.





In Jurassic Park gibt eine ganze Reihe an Gegenständen, die Ihnen die Lösung einiger Probleme noch zusätzlich erschweren - einige von ihnen sind geologischer Natur, bei anderen wiederum handelt es sich um Besonderheiten des Sicherheitssystems. Einige dieser Hindernisse enthalten:

## Elektrische Zäune

Sie trennen die die Dinosaurier und die die einzelnen Areale des Parks. Sie werden feststellen, daß sie sowohl von Vorteil als auch von Nachteil sein können. Um ein Tor zu öffnen, müssen Sie es zunächst mit Hilfe der Computerterminals entriegeln und danach am Tor selbst auf die Räder neben dem Tor schießen. Feuern Sie so schnell wie Sie können, damit das Tor so lange wie möglich geöffnet bleibt. Die Tore sind geladen und werden schnell zuknallen! (Tip: benutzen Sie diese um die Raubtiere einzusperren!)

## Bäume und Büsche

Überraschung! Oft stehen hinter den Büschen oder Bäumen Raptors oder andere Dinosaurierer und springen Sie an.

## Elektrische Gitter

Sie befinden sich sowohl auf den Dächern von Gebäuden als auch auf dem Boden. Doch vorsicht - sie sind sehr HEIß! Eine Berührung reicht und Sie sind ein warmer Imbiss!

## Steinlawinen

Bedenken Sie, daß Sie nach wie vor ein stinknormaler Dinosaurier Experte und kein mutierter Superheld sind - wenn Sie ein Stein überrollt, sind Sie platt.

## Reißende Flüsse

Die gesamte Insel Nebular ist mit Flüssen durchzogen. Sie trennen sowohl Dinosaurier als auch verschiedene Gebiete des Parks. Wie die elektrischen Zäune können auch Flüsse eine sehr gute Hilfe im Kampf gegen die Dinosaurier verkörpern, doch sie können auch ein Hindernis darstellen, weil sie nur an bestimmten Stellen überquert werden können.

## Bergketten mit Klippen

Schlagen Sie bitte unter Steinlawinen nach und finden Sie selbst heraus, was passiert, wenn man fällt.


## Ozean

Es ist wirklich ein sehr weiter Weg bis nach Tipperary, doch zum Glück müssen Sie gar nicht schwimmen, denn es gibt ja noch den Hubschrauber.

## Deadly Dino Dragonfly

Er ist ein echtes Ungeheuer, daß Ihnen folgen und Sie mit seinen Stichen verletzen wird. Zum Glück ist es kein Mosquito, oder sollten vielleicht irgendwelche DNA Forscher aus fernster Zukunft Ihre DNA ausgegraben und Ihre Clones in einem Paleontologen-Park gesteckt haben.

CCCTAGG  
AGGCTAA  
TATATCG  
ATCGCAA  
CTAGCCG  
ATGCTAG  
ATACBGC  
AGGCTCT  
GCTAGCG  
TGACCGT  
ACGGTTC  
TATACGG  
CGRATAT  
GATCGCT  
TGACCGT  
CTACCGG  
CATCGTG  
GCCGCTA  
GCCGTAG  
TATCCGC  
TACCGCG  
ATATCGG  
TATTGCT  
GAGTCGT  
CTAGCTE  
GAGCGCG  
CGTTBAC  
CTGTATC  
CTGTATC  
AGCTATC  
TGCCTGC  
GCTAGTG  
AGCTGAT  
ACCTAGT  
CGTAGCT  
TATAGCT  
TGACCAA  
GGCATT  
CGTATC  
TTAGGAA  
CGTGATG  
ATTATCG  
TCBACGG  
TCGATGG  
TAGCTTA  
CTBAGTG  
ATATATA  
CGATTTC  
GCCGTAT  
GCCATAG  
ATAAAGC  
CTGGCTA  
GTATGCC  
GTCGTAT  
TGGGATG  
TAGCTGT  
ATCGGCG  
GTCGGAG  
CGGATG  
AGATAAG  
GCCGCT  
CGCTGAA



Sie werden auf der ganzen Insel verstreut Wegweiser finden, die Ihnen Richtungsangaben zu den verschiedenen Grenzsteinen oder Dinosauriergehegen geben.

Lernen Sie, wie man sich gegen ganze Rudel von Dinosauriern zur Wehr setzt, und welche Waffe am effektivsten gegen welche Art von Dinosauriern zur Wehr setzt.

Wenn Sie merken, daß der Boden bebt, rennen Sie um Ihr Leben.

Fertigen Sie sich selbst eine Landkarte an, auf der Sie so wichtige Dinge wie Computerterminals vermerken.

Benutzen Sie die Aufzüge, um in die Gebäude zu gelangen.

Achten Sie auf Ihre Schritte, wenn Sie sich auf dem Dach eines Gebäudes oder auf einem Berg befinden.

Im Irrgarten des Waldes sollten Sie über die vergifteten Reben springen.

Sie sind in der Lage, die elektrischen Zäune zu überspringen - doch springen Sie lieber weit genug!

Versuchen Sie nicht, die Triceratops zu erschießen, oder Ihnen davonzulaufen, gehen Sie ihnen einfach nur aus dem Weg!

Glauben Sie nicht alles, was Sie erzählt bekommen. einer der Charakter, mit denen Sie es zu tun bekommen werden, ist nicht das, was er vorgibt zu sein!

Im deutschen Exklusiv-Vertrieb von LAGUNA.  
LAGUNA VIDEOSPIELE

Am Südpark 12

W - 6092 Kelsterbach

(65451 Kelsterbach ab dem 01.07.93)

Tel. 06 107 / 930-200

Fax 06 107 / 930-230

Wenn Sie Fragen zu unseren Spielen haben, helfen Ihnen unsere Spieleexperten gerne weiter. Rufen Sie von Montag bis Freitag (15.00 bis 18.00 Uhr) die Rufnummer 06 107 / 62 067 an oder senden Sie uns einen Brief mit Rückporto.